



Администрация Пермского муниципального округа Пермского края
Комитет имущественных отношений

РАСПОРЯЖЕНИЕ

18.12.2024

№ 4356

Об установлении публичного сервитута на часть земельных участков

В соответствии со ст. 23, гл. V.7 Земельного кодекса Российской Федерации, Федеральным законом от 25.10.2001 № 137-ФЗ «О введении в действие Земельного кодекса Российской Федерации», пп. 3.2.5 п. 3.2 разд. 3 Положения о комитете имущественных отношений администрации Пермского муниципального округа, утвержденного решением Думы Пермского муниципального округа Пермского края от 29.11.2022 № 48, на основании ходатайства публичного акционерного общества «Россети Урал» (ИНН 6671163413, ОГРН 1056604000970) (далее - ПАО «Россети Урал») от 02.12.2024 № 16740:

1. Установить в интересах ПАО «Россети Урал» публичный сервитут общей площадью 347 кв.м на часть земельных участков:

- с кадастровым номером 59:32:3020003:2183 (329 кв.м), расположенный по адресу: Пермский край, Пермский район, Хохловское с/п, д. Скобелевка;

- с кадастровым номером 59:32:0000000:14795 (18 кв.м), расположенный по адресу: Пермский край, р-н Пермский, Хохловское сельское поселение, д. Скобелевка.

Цель: Подключения (технологического присоединения) к сетям инженерно-технического обеспечения «Строительство участка ВЛ 0,4 кВ от ближайшей опоры ВЛ 0,4 кВ от ТП-4233, установка оборудования учета э/э на опоре ВЛ 0,4 кВ для электроснабжения малоэтажной жилой застройки по адресу: Пермский край, Пермский район, Хохловское с/п, д. Скобелевка (кад. номер зем. участка 59:32:3020003:2212)».

Срок: 49 лет.

2. Утвердить границы публичного сервитута земельного участка, указанного в п. 1 настоящего распоряжения, согласно прилагаемой схеме расположения границ публичного сервитута.

3. Срок, в течение которого использование указанного в п. 1 настоящего распоряжения земельного участка в соответствии с их разрешенным использованием будет невозможно или существенно затруднено в связи с осуществлением сервитута – 3 (три) месяца.

4. Порядок установления зон с особыми условиями использования территорий и содержание ограничений прав на земельные участки в границах таких зон установлен Постановлением Правительства РФ от 24.02.2009 № 160 «О порядке установления охранных зон объектов электросетевого хозяйства и особых условий использования земельных участков, расположенных в границах таких зон».

5. Плата за публичный сервитут устанавливается в соответствии с Федеральным законом от 29.07.1998 № 135-ФЗ (ред. от 19.12.2022) «Об оценочной деятельности в Российской Федерации» и методическими рекомендациями, утверждёнными приказом Минэкономразвития России от 04.06.2019 № 321.

6. Комитету имущественных отношений администрации Пермского муниципального округа в течение 5 рабочих дней со дня подписания настоящего распоряжения:

6.1. направить настоящее распоряжение в Управление Федеральной службы государственной регистрации, кадастра и картографии по Пермскому краю;

6.2. направить настоящее распоряжение в ПАО «Россети Урал»;

6.3. разместить настоящее распоряжение на официальном сайте Пермского муниципального округа в информационно-телекоммуникационной сети «Интернет» (www.permokrug.ru).

7. ПАО «Россети Урал» привести земельные участки в состояние пригодное для использования в соответствии с разрешенным использованием в срок не позднее 3 (трех) месяцев после завершения строительства или эксплуатации инженерного сооружения, для размещения которого был установлен публичный сервитут.

8. Настоящее распоряжение вступает в силу со дня его подписания.

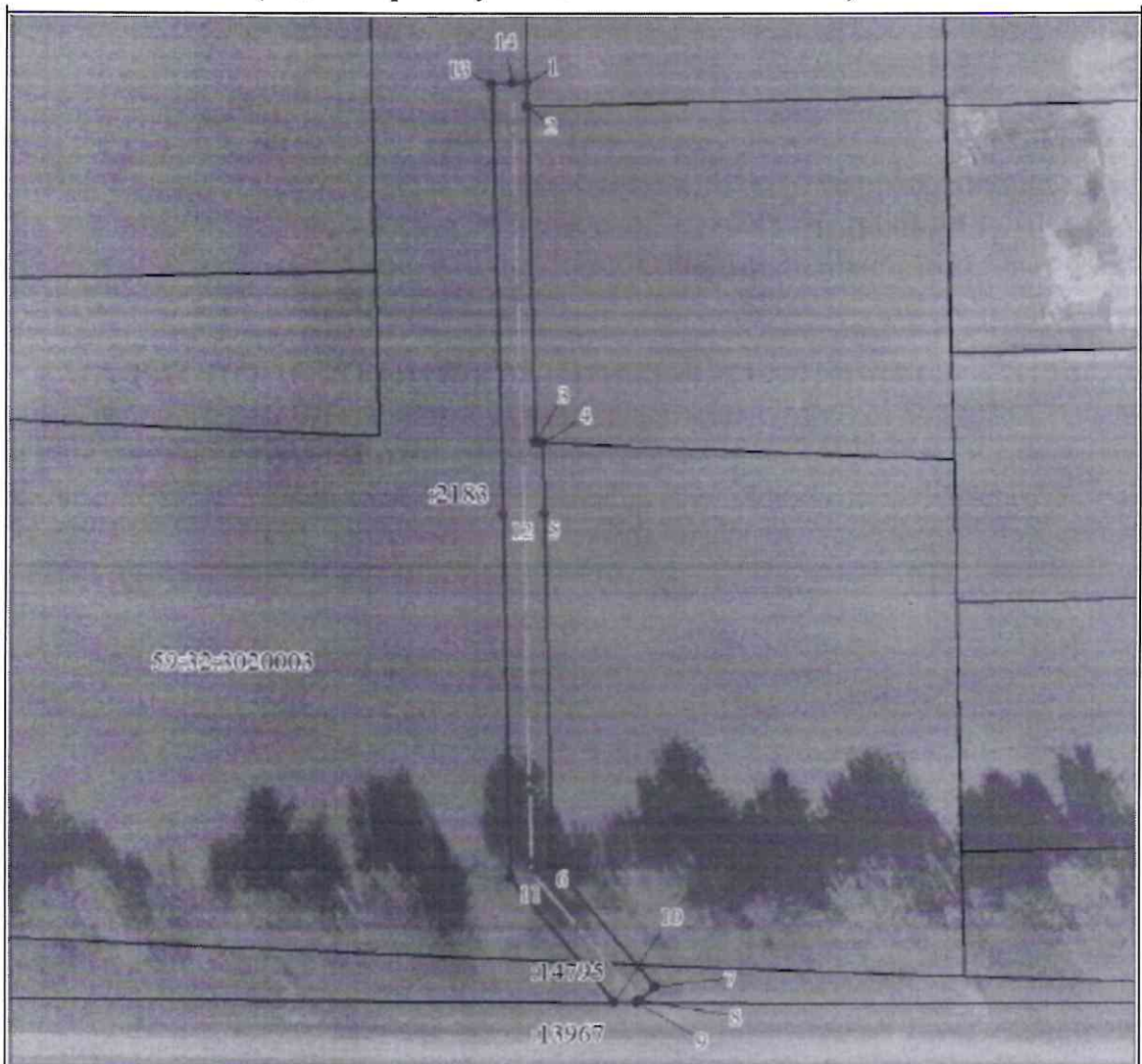
9. Контроль исполнения распоряжения возложить на заместителя председателя комитета М.В. Королеву.

Председатель комитета



Е.А. Демидова

СХЕМА РАСПОЛОЖЕНИЯ ГРАНИЦ ПУБЛИЧНОГО СЕРВИТУТА
«Строительство участка ВЛ 0,4 кВ от ближайшей опоры ВЛ 0,4 кВ от ТП-4233, установка
оборудования учета э/э на опоре ВЛ 0,4 кВ для электроснабжения малоэтажной жилой застройки
по адресу: Пермский край, Пермский район, Хохловское с/п, д. Скобелевка
(кад. номер зем. участка 59:32:3020003:2212)»



Масштаб 1:600

Используемые условные знаки и обозначения:

	Характерная точка границы объекта
	Надписи номеров характерных точек границы объекта
	Граница объекта
	Обозначение кадастрового квартала
	Надписи кадастрового номера земельного участка
	Проектное местоположение инженерного сооружения

Приложение № 2
к распоряжению
комитета имущественных
отношений администрации
Пермского муниципального округа
от 18.12.2024 № 4356

**ОПИСАНИЕ МЕСТОПОЛОЖЕНИЯ ГРАНИЦ
ПУБЛИЧНОГО СЕРВИТУТА**

1. Система координат МСК-59, зона 2					
2. Сведения о характерных точках границ объекта					
Обозначение характерных точек границ	Координаты, м		Метод определения координат характерной точки	Средняя квадратическая погрешность положения характерной точки (M _t), м	Описание обозначения точки на местности (при наличии)
	X	Y			
1	2	3	4	5	6
1	543169.46	2234466.79	Аналитический метод	0.1	-
2	543167.17	2234466.84	Аналитический метод	0.1	-
3	543134.47	2234467.60	Аналитический метод	0.1	-
4	543134.44	2234468.31	Аналитический метод	0.1	-
5	543127.64	2234468.49	Аналитический метод	0.1	-
6	543093.92	2234469.35	Аналитический метод	0.1	-
7	543081.76	2234479.31	Аналитический метод	0.1	-
8	543080.49	2234477.76	Аналитический метод	0.1	-
9	543080.24	2234477.46	Аналитический метод	0.1	-
10	543080.25	2234475.37	Аналитический метод	0.1	-
11	543092.44	2234465.39	Аналитический метод	0.1	-
12	543127.54	2234464.49	Аналитический метод	0.1	-
13	543169.37	2234463.37	Аналитический метод	0.1	-
14	543169.42	2234465.37	Аналитический метод	0.1	-
1	543169.46	2234466.79	Аналитический метод	0.1	-